



## BOSCH製ワイドバンドO2センサー搭載 パーマネントオートマッピング機能搭載デバイス (レース使用推奨)



Overview

My Tuning Bikeは、Rapid Bike Evo / Evo2およびRacing / Racing2モジュール用のアクセサリで、純正ナローバンドセンサーの代わりにBosch製ワイドバンドO2センサーを使用することで、インジェクションの自動マッピングを可能にします。

Bosch LSU 4.9 017 025ワイドバンドO2センサー\*の信号をCAN-BUS経由でRapidBikeモジュールに送信します。RapidBikeモジュールは、20ms間隔で、事前に設定された空燃比（A. F. R.）目標値に到達するために必要な調整量を計算し、専用のマップに保存します。

My Tuning Bikeは、Rapid Bike EvoまたはRacingモジュールを搭載したすべての車両に取り付け可能な汎用製品です。

\*注意\* 2015年末までに製造されたMyTuningBikeには、Bosch LSU 4.2 7351ワイドバンドO2センサーが必要です。

## Warnings

- ❑ インストール前に確認してください
  - ❑ 排気漏れはありません(確認方法:排気管の出口を塞ぎ、エンジンが始動すれば漏れがあることを意味します)。
  - ❑ 吸気漏れはありません。
  - ❑ クリーンエアシステム (PAIRバルブ) がブロックされている、または取り外されています。
- ❑ インジェクション トリム マップの最初の列 (0%) は My Tuning Bike によって変更されないため、AFR ターゲットを設定することはできません。
- ❑ My Tuning Bike は、ファームウェアがプログラムされたモジュールでのみ動作します。

1.0.69 or newer for Rapid Bike Evo

1.0.97 or newer for RB Evo2

1.0.76 or newer for Rapid Bike Racing

1.0.97 or newer for RB Eacing2

## Installation

### WARNING

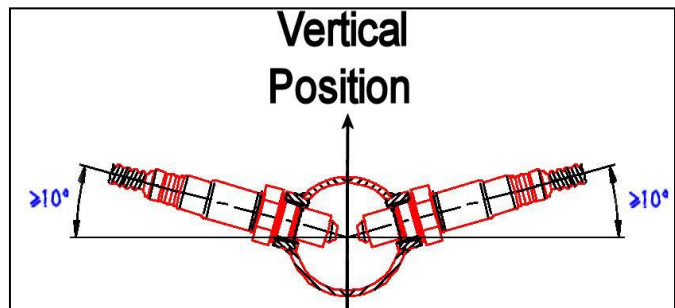
ワイドバンドO2センサーはバイクの標準構成に追加するためのものであり、**OEM O2** センサーの交換品ではありません

- ❑ OEM O2 センサーは取り外すことができません。
- ❑ O2 センサー信号の変調を可能にするために、OEM O2 センサーを RapidBike Evo/Racing 配線に接続する必要があります (必要な場合)。

Dimsport s.r.l. は、OEM センサーが取り外された場合の車両の動作不良については責任を負いません。

1. 触媒コンバーター (搭載されている場合) と複数のシリンダーが集まる箇所の間の排気口に、M 18x1.5mmのセンサーボスを取り付けます。My Tuning Bikeを複数取り付ける場合は、チューニングするシリンダーの排気ポートから15 cm 離れた位置にボスを取り付けることをお勧めします。(付属ボスは鉄&ステンレス用。チタンボス別売)

ボスは、センサーへの湿気の混入リスクを軽減する方向に設置する必要があります。10° 以上の傾斜を推奨します (写真参照)。\*ヴァーチカルポジション



2. F27-TERM1配線をRapid BikeのCANと表示されたコネクタに接続します。最新のRB EV02またはRACING2ハーネスへの接続は、コードF27-ACC-ER2のアダプタを使用することで可能です。



3. ID01 というラベルの付いた My Tuning Bike の 3 ピンコネクタを配線 F27-TERM1 に接続します。



4. コネクタF27-TERM2をMy Tuning Bike配線の3ピン白コネクタに接続します。



**要注意** : CAN バス ラインに *YouTune* または *Shift Assist* がすでにインストールされている場合、*F27TERM1* および *F27TERM2* をインストール (取付け) しないでください。

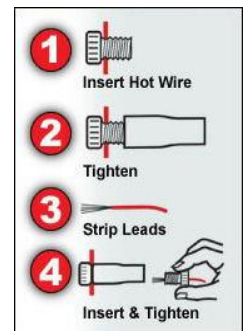
5. O2 センサーを My Tuning Bike の配線に接続し、排気によってケーブルが挟まれたり損傷したりしないようにします。

6. My Tuning Bike のアイレットの付いた黒いワイヤーをバッテリーのマイナス極に接続します。

7. 付属のポジタップを使用して、My Tuning Bike の赤いワイヤーをスイッチ付き 12V 電源に接続します。

私のチューニングバイクは最大3A (O2センサー加熱プロセス時) を消費します。車両のメンテナンスマニュアルで、この電力消費が12V電源でサポートされているかどうかを確認してください。テールライトの電源は適切な場所に設置してください。

8. 該当する場合は、クリーンエア噴射システム (PAIR バルブとも呼ばれます) を閉じるか無効にします (\*\* 触媒コンバーターのない車両のみ)。



### WARNING

エンジンを初めて始動すると、My Tuning Bikeは接続されているモジュールのシリアル番号を記録します。その後、他のモジュールに接続しても動作しなくなります。これは、Rapid Bikeモジュールに複数のMy Tuning Bikeをインストールした場合も同様です。

## Settings

My Tuning Bike を Rapid Bike Evo または Racing モジュールに接続すると、デフォルト設定で自動的に アクティブになります。

- 目標空燃比: マップの全セルで13.2 (TPS 0%を除く)
- スタート補正: 2000rpm
- 最大ポジティブ (+) トリム: +10
- 最大ネガティブ (-) トリム: -10

マップの各セルに異なる AFR ターゲットを次のように設定できます。

1. USB ケーブルを使用して、RapidBike モジュールをソフトウェア (RapidBike Web サイトからダウンロード可能) に接続します。
2. 「My Tuning Bike」 ページを選択し、各セルの「Same AFR」ボックスのマークを外します。
3. セルを選択し、キーボードの + および - ボタン (またはソフトウェア内のアイコン) を使用して AFR値を変更します。

複数のセルをクリック/ドラッグでハイライト表示し、同時に変更することができます。この場合、

+ ボタンと - ボタンを使用するか、右クリックして「Edit」を選択することで値を変更できます。

セルを右クリックして「Don't modify」を選択すると、そのセルのインジェクション調整が無効になります。

4. 新しい設定を保存するには、「Apply (適用)」をクリックします。

### WARNING

- “RB Features → Map configuration” でフラグを削除して、「“Average cell”（平均セル）」機能を無効にします。
- Rapid Bike モジュールがマップ スイッチに設定されている場合、調整はマップ 1 に対してのみ計算されます。マップ スイッチはマップ 1 とマップ 2 の間で切り替わらなくなりますが、My Tuning Bike のオン/オフを切り替えます（位置マップ 1 = オン、位置マップ 2 = オフ）。
- 「My Tuning Bike」 をオフにすると、インジェクショントリムマップは変更されなくなりますが、その値は走行中にベースマップと一緒に使用されます。

## Operating and checks

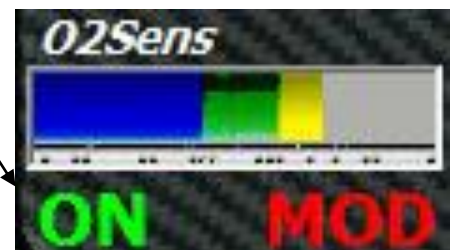
1. イグニッションをオンにすると、青色 LED と赤色 LED が点灯します。
  - 青色 LED => RB モジュールとの接続が確立されました。
  - 赤色 LED => 12V 電源正常。
2. エンジンをオンにすると、My Tuning Bike が自動的に O2 センサーの加熱を開始します。
3. その後、Rapid Bike モジュールは、次の 3 つの条件が満たされるまで待機します。



- a) チューニングバイクのO2センサーが動作温度に達しました（赤いLEDが点滅し始めます）。
- b) 純正O2センサーは高温で正常に動作しています。この状態を確認するため、AFRディスプレイの下側に「ON」と表示されます。

OEM O2 センサーが装着されていない場合は、Auto-adaptivityセクションでRB-O2 機能のチェックを外します。

☒ RBo2 Active



- c) エンジン回転数が4500rpmを超えました。  
 目的は、エンジンが不安定な状態（エンジンが冷えているなど）で作動しているときに調整を行わないようにすることです。  
 3つの条件が満たされると、オプション「修正開始」に設定された値よりも高い RPM 値に対して調整が実行されます。

### Warning

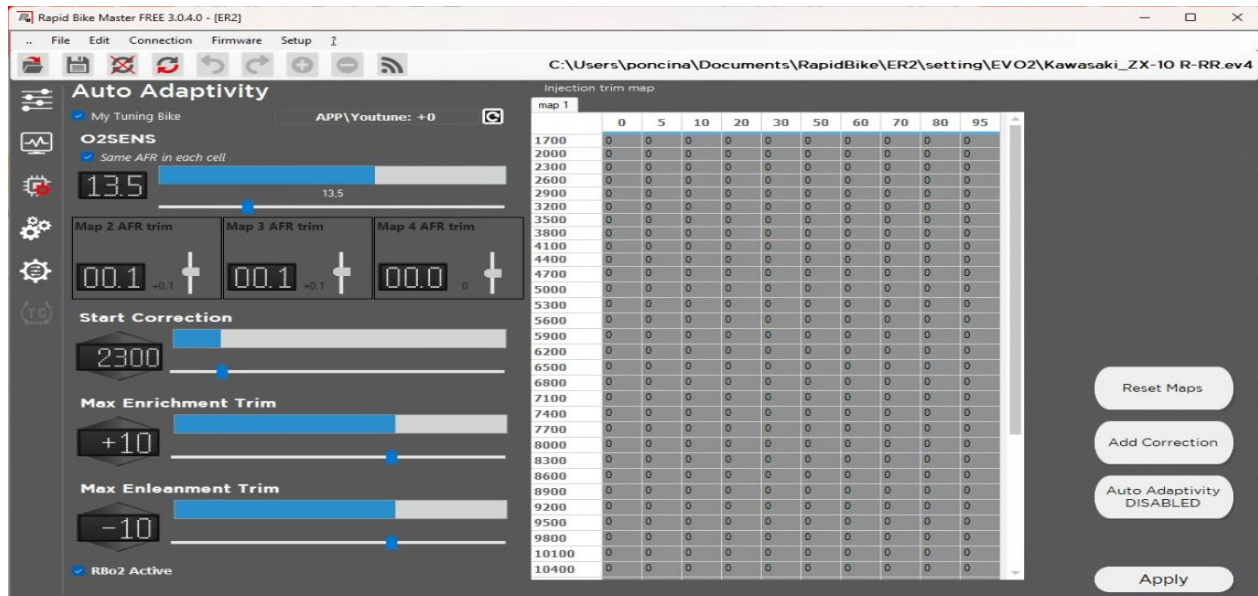
**My Tuning Bike を RapidBike Racing モジュールに接続する場合、RB 配線がクランクシャフトポジションセンサーに正しく接続されていることが必須です。**

4. 走行後は、RapidBike モジュールからマップをダウンロードし、「My Tuning Bike」 ページを選択することで、インジェクション トリム マップを確認できます。
  - インジェクション トリム マップは、[Reset Map] をクリックして消去するか、セルを右クリックして [Add correction] を選択してベース マップに永続的に追加することができます（トリム マップは消去されます）。
  - RapidBike マップが各インジェクターに対して 1 つのマップで構成されている場合、My Tuning Bike は各インジェクション マップに適用される 1 つのトリム マップのみを使用します。



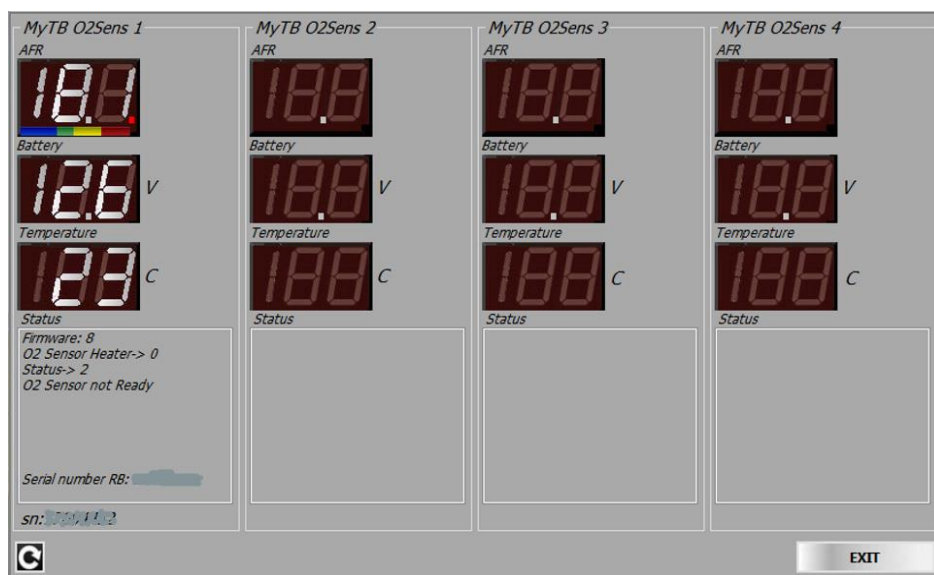
### Warning

RapidBike モジュールに複数の My Tuning Bike が接続されているか、ギア比ごとにマップが設定されている場合は、複数のトリム マップが作成されます（ギア比ごとにトリム・マップが作成されます）。



Rapid Bike Master ソフトウェアの「STATUS（ステータス）」セクションには、デバイスの動作に関する詳細情報が表示されます。

- A.F.R.（空燃比）
- Feeding voltage（供給電圧）
- Device temperature（デバイス温度）
- Status:（状態）
  - o Firmware version
  - o O2 sensor heater:
    - センサーは40~50 LSU 4.2 (C27SONDA)
    - センサーは100~150 LSU 4.9 (C27SONDA2)
  - o Status (0 = device off, 1 = device on and no errors, n>1 = errors)
  - o O2 sensor state



マイチューニング バイクには、デバイスのインストールを確認するための 2 つの LED（赤と青）が装備されています。

- 赤色LED消灯：デバイスに電源が入っていません
- 赤色LED点灯：デバイスに電源が入っています
- 赤色LED点滅：O2センサーが高温です
- 青色LED消灯：CANライン通信オフ/CANライン通信エラーです
- 青色LED点滅：CANライン通信オン

## 複数のMy Tuning Bikeのインストール

ID-2 My Tuning Bikeのシステム要件：

- 各排気ポートにO2センサーを設置可能な2気筒エンジン
- 各気筒に1つのマップが付属するRapid Bike EvoまたはRacingセット

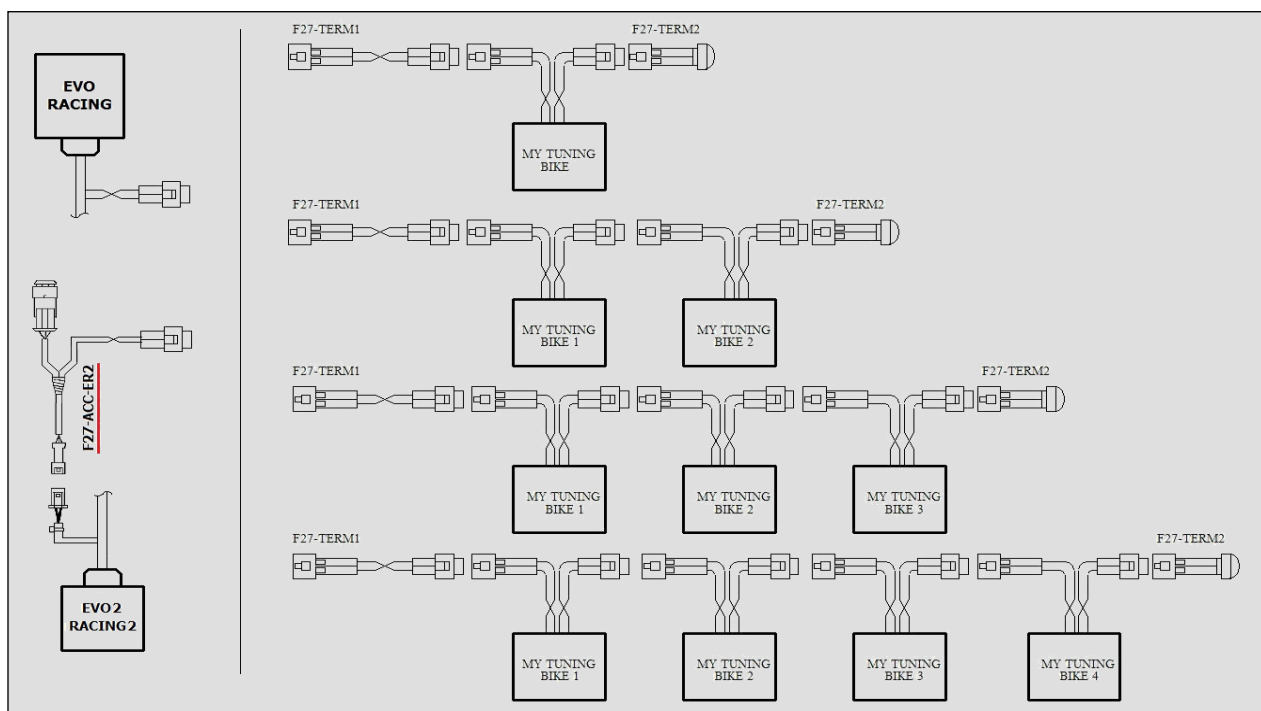
My Tuning Bike ID-3 または ID-4 のシステム要件：

- 各排気ポートにO2センサーを設置できる3気筒または4気筒エンジン
- RapidBike Evo o Racingセットは、気筒ごとに1つのマップを備えています。バイクに8つのインジェクターが搭載されている場合、トリムマップは 1&5、2&6、3&7、4&8 のインジェクターの組み合わせを調整します。

**WARNING:** 複数のMy Tuning Bikeが接続されている場合に、マップ構成が間違っていたり、デバイスの接続に問題があったりすると、デバイスID01のAFR値のみを使用してインジェクションが調整されます。

1. CAN とマークされた Rapid Bike 3 ピン コネクタと最初の My Tuning Bike (ID01) のオス 3 ピン コネクタの間に配線 F27-TERM1 を接続します。

他の My Tuning Bike は、最初の My Tuning Bike と連動して接続する必要があります。



**WARNING:** My Tuning BikeはID02、ID03、ID04として識別されます。直列接続する場合は、この順序に従ってください。

---

2. F27-TERM2 コネクタを最後の My Tuning Bike の 3 ピンメス コネクタに接続します。

**ATTENTION** : クイックシフターまたはブリッパがすでに **CAN** バス ラインにインストールされている場合は、F27TERM1 および F27TERM2 をインストールしないでください。

マイチューニングバイクごとにメインAFRターゲットのトリム値を設定できます。

修正マップ 2、3、および 4 は、My Tuning Bike デバイス（エンジンオン、02 センサーホットなど）の最初の使用後にのみソフトウェアに表示されます。これは、Rapid Bike モジュールが、接続されているすべてのデバイスの適切な動作と接続を確認した後にのみ、修正マップを作成するためです。

**www.dimsport.it**

***Rapidbike-Japan***  
***<https://rapidbike-japan.com>***



**Dimsport Srl**

Zona Industriale Madonnina - Loc. San Iorio  
15020 SERRALUNGA DI CREA (AL) - ITALY  
T (+39) 0142.9552 F (+39) 0142.940094  
E-mail: [info@dimsport.it](mailto:info@dimsport.it)

**RAPIDBIKE**

**UFFICIO COMMERCIALE - COMMERCIAL DEPT.**

Tel. (+39) 0142.9552

E-mail: [info@dimsport.it](mailto:info@dimsport.it)

**ASSISTENZA TECNICA - TECHNICAL SUPPORT**

Tel. (+39) 0142.955220

E-mail: [support.rapidbike@dimsport.it](mailto:support.rapidbike@dimsport.it)